

System Shock 2 - Bloodpatch V2 **BETA2** (Full-Installer)

11.10.2004 by Qbi

Da mich immer wieder eMails erreichen, in denen System Shock 2 Fans um Hilfe bitten, weil mein Patch bei ihnen irgendwie nicht funktioniert, habe ich beschlossen, einen automatischen Patch zu entwickeln.

Und hier ist er: Die zweite Version von Qbi's beliebten System Shock 2 "Green2Red"-Patch!

Mit diesem automatischen Patcher sollten es auch Anfänger und unerfahrene Gamer schaffen, die grünen Flecken rot zu kriegen ;-)

Update 11.10.2004:

Die green2red.bat wurde leicht modifiziert, da es ein Problem gab, wenn System Shock 2 in einem Pfad installiert ist, der Leerzeichen enthält (z.B. "D:\System Shock 2").

Danke an Andy für den Hinweis!

Das Wichtigste vorneweg:

- Dieser Patch wird von mir "so wie er ist" ("as is" sagt der Engländer/Amerikaner) zur Verfügung gestellt.
Ich übernehme also keinerlei Haftung für durch den Patch entstandene Schäden oder Datenverluste.
- Der Patch erzeugt Backups der veränderten Dateien im System Shock 2-Verzeichnis. Sollte also etwas schief gehen, müssen nur die Dateien **shock.cfg**, **bitmap.crf** und **obj.crf** gelöscht und die Backups **shock.bak**, **bitmap.bak** und **obj.bak** in shock.cfg, bitmap.crf und obj.crf umbenannt werden um den Ausgangszustand wieder herzustellen.

Der Einfachheit halber ersetzt der Patch eine bereits bestehende "shock.cfg" mit einer Datei mit Standard-Einstellungen und der Option für die Schockeffekte. Es ist also von Vorteil, den Patch direkt nach der Installation auszuführen und erst danach die Bildschirmauflösung, Farbtiefe, etc. im Spiel einzustellen.

Die roten Texturen entfalten ihre Wirkung gleich nach der Installation des Patches, die Schockeffekte treten aber nur bei Spielen (bzw. Spielständen) in Erscheinung, die nach der Anwendung des Patches neu begonnen wurden. Ich weiß leider nicht woran das genau liegt, aber offenbar wird die "shock.cfg" irgendwie mit in den Spielständen abgelegt.

Ich freue mich generell über Feedback, also schreibt mir bitte nicht nur Eure Probleme, sondern teilt mir auch mit, wenn der Patch bei Euch funktioniert hat und was Ihr davon haltet.

Auch Wünsche und Verbesserungsvorschläge dürft Ihr mir gerne mailen, und zwar an

qbi@gmx.de

Oder schaut mal auf meiner Homepage vorbei:

<http://www.kubicek.org>

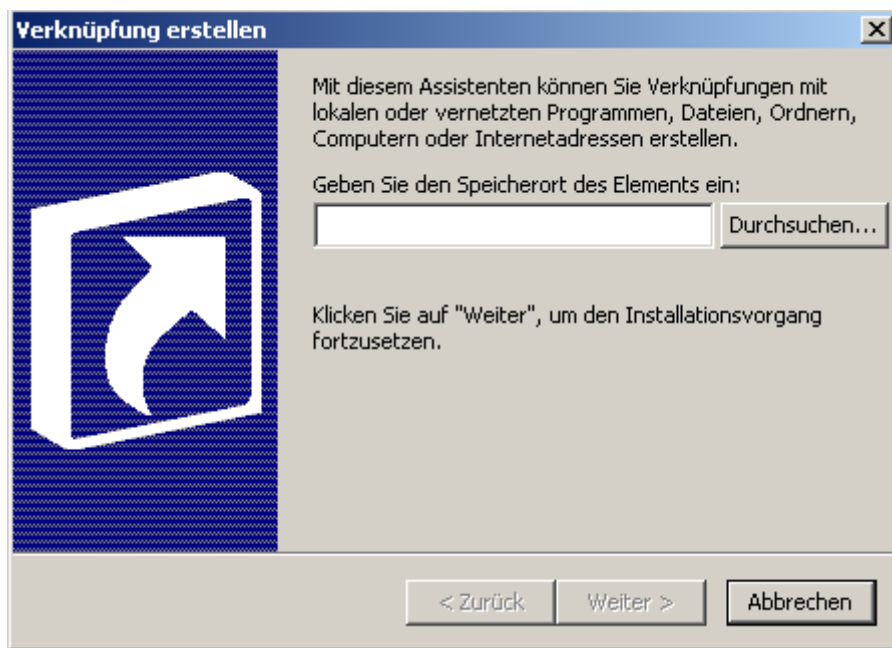
Jetzt aber ran an den Speck und schnell das Game und den Patch installiert!

Was ist also zu tun?

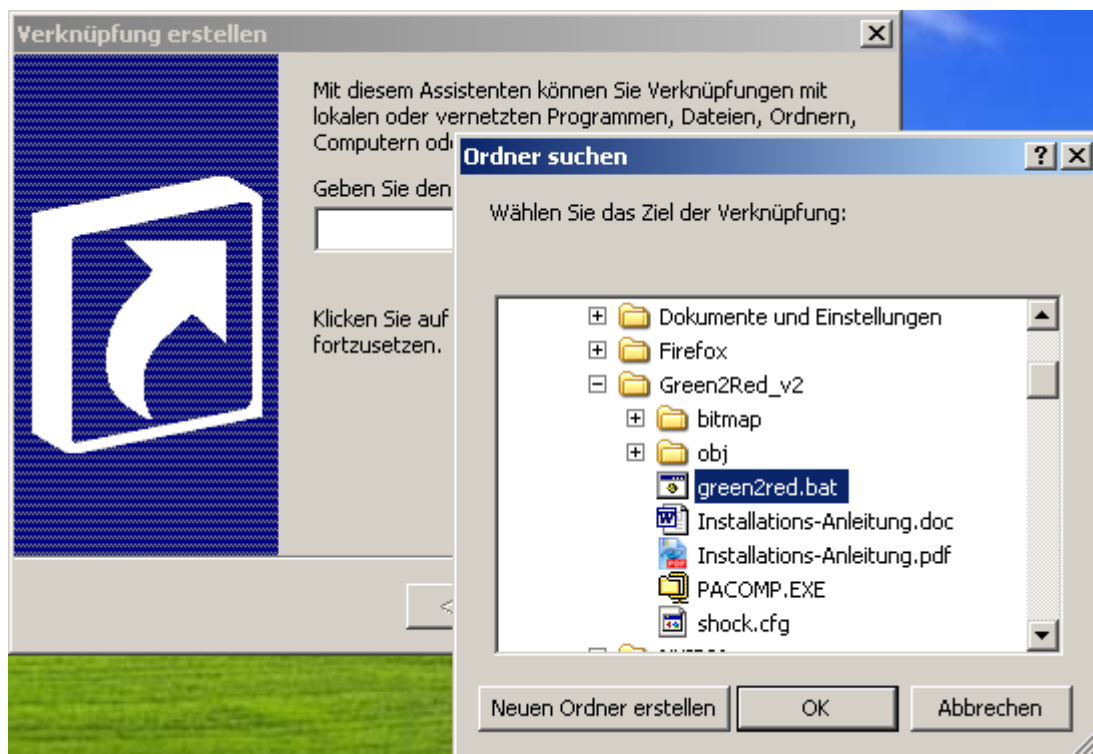
1. System Shock 2 installieren (Vollinstallation!) und Installationsverzeichnis merken.
2. Den offiziellen System Shock 2 - Multiplayer-Patch (Version 2.3) installieren.
Dummerweise werden durch den Patch einige Texte im Spiel englisch.
Abhilfe schafft der Patch-Fix von dudu3k (<http://members.tripod.de/dudu3k>).
3. Und jetzt kommt mein Green2Red-Patch dran:
 - 3.1 Sofern nicht schon geschehen, zunächst das Archiv (Green2Red_v2.zip) in ein beliebiges Verzeichnis, z.B. "C:\Green2Red_v2", entpacken.
 - 3.2 Auf dem Desktop eine Verknüpfung zum Patch-Programm erstellen:
 - 3.2.1 Mit der rechten Maustaste irgendwo auf den Windows-Desktop klicken und "Neu -> Verknüpfung" auswählen.



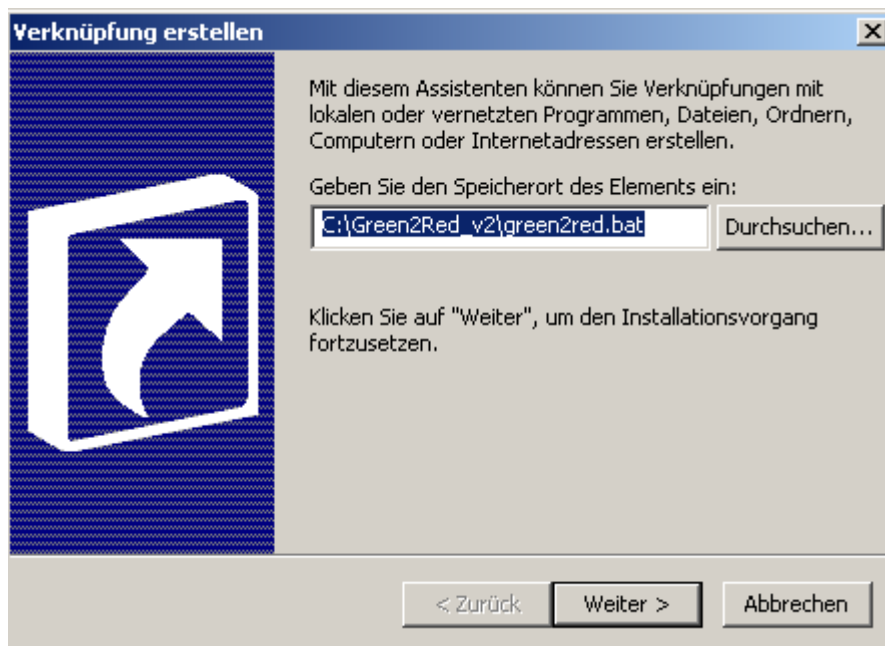
3.2.2 Im erscheinenden Dialogfeld auf [Durchsuchen...] klicken.



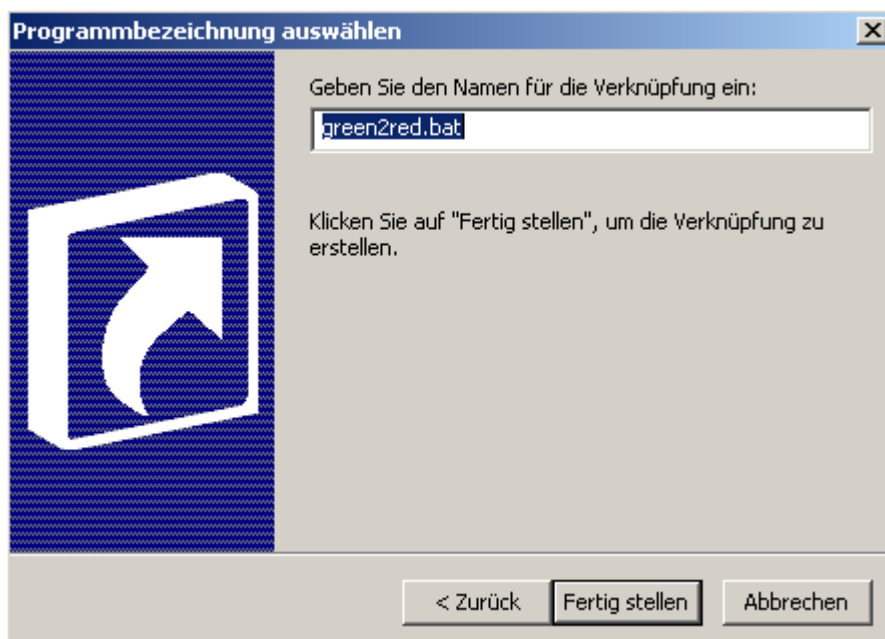
3.2.3 Im "Durchsuchen"-Fenster in das Verzeichnis wechseln, in das der Patch entpackt wurde, z.B. "C:\Green2Red_v2", die Datei "green2red.bat" anklicken und das Fenster durch einen Klick auf [OK] verlassen.



3.2.3 Im nächsten Fenster einfach auf [Weiter>] klicken.



3.2.5 Und zum Schluss noch ein Klick auf [Fertig stellen].



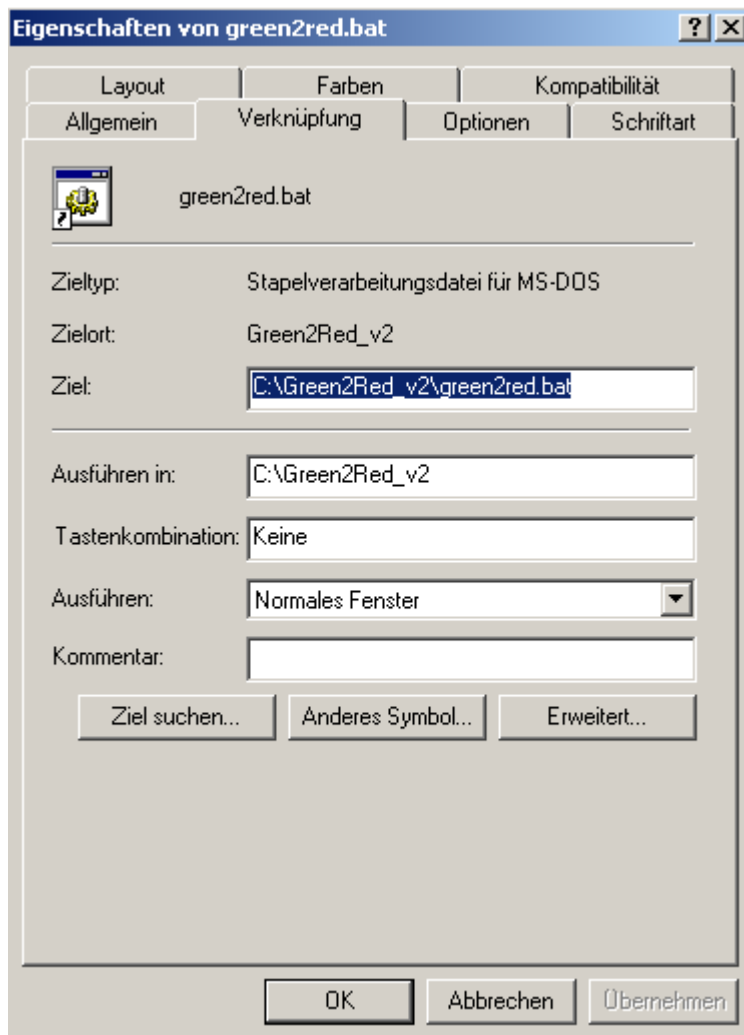
Die Verknüpfung ist jetzt fast fertig, es muss nur noch das System Shock 2 - Verzeichnis als Aufrufparameter eingetragen werden.

3.3 Verknüpfung um Aufrufparameter erweitern:

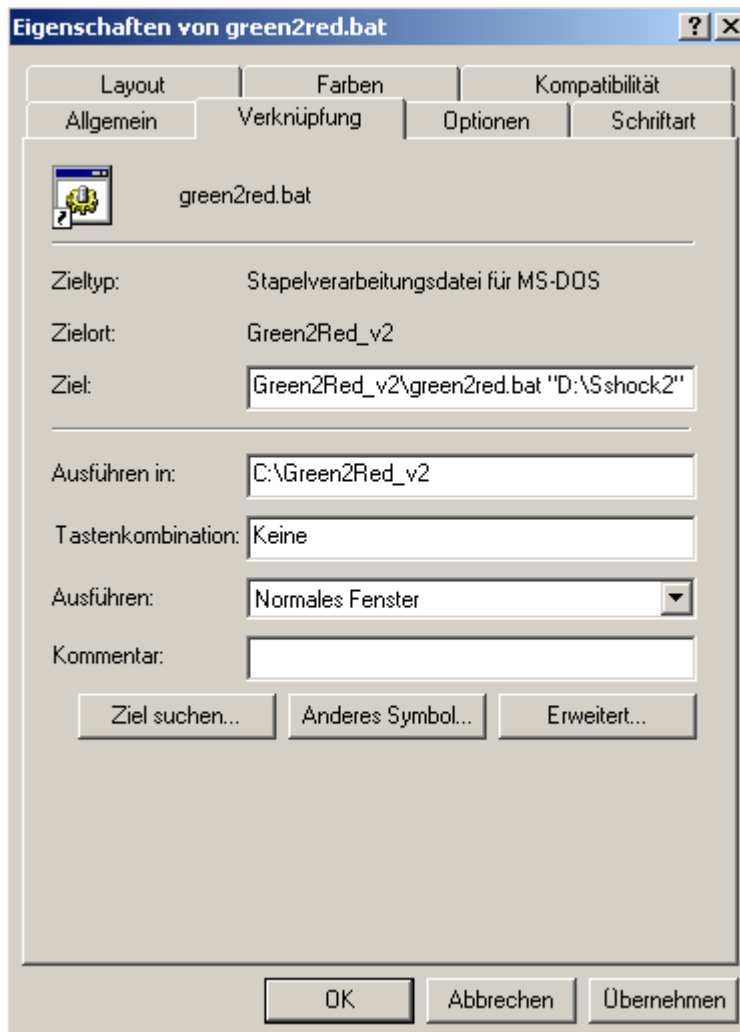
- 3.3.1 Mit der rechten Maustaste auf die neue Verknüpfung "green2red.bat" auf dem Windows-Desktop klicken und "Eigenschaften" auswählen.



- 3.3.2 Im Fenster "Eigenschaften von green2red.bat" den zweiten Karteireiter ("Verknüpfung") auswählen und im Eingabefeld "Ziel:" das Installationsverzeichnis (bei mir ist es "D:\Sshock2") durch ein Leerzeichen getrennt dazuschreiben.

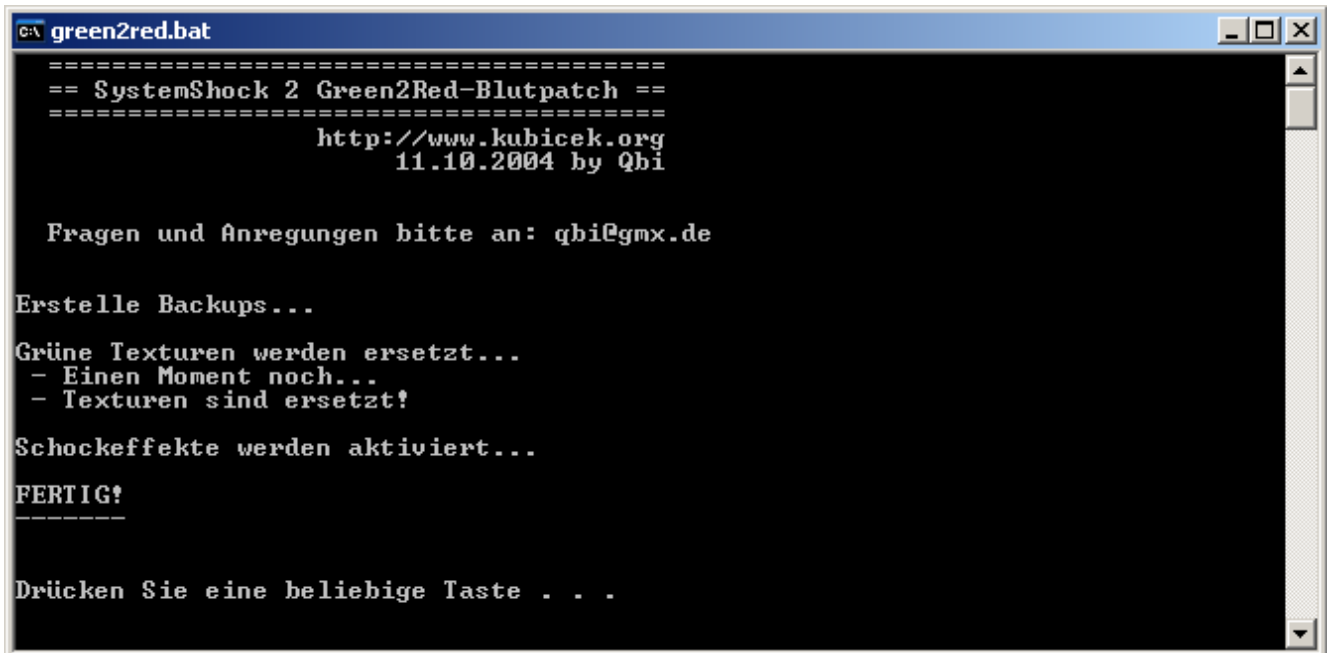


WICHTIG: Es muss ein **Leerzeichen** zwischen **green2red.bat** und dem **Verzeichnisnamen** sein.
Außerdem ist es **zwingend erforderlich**, das Ziel-Verzeichnis in **Anführungszeichen** zu setzen.



Nach einem Klick auf [OK] ist es geschafft!

- 3.4 Auf die Desktop-Verknüpfung doppelklicken und somit den Patch ausführen.
Das darauf erscheinende MS-DOS-Fenster sollte in etwa so aussehen:



```
C:\> green2red.bat

=====
== SystemShock 2 Green2Red-Blutpatch ==
=====
                http://www.kubicek.org
                11.10.2004 by Qbi

Fragen und Anregungen bitte an: qbi@gmx.de

Erstelle Backups...
Grüne Texturen werden ersetzt...
- Einen Moment noch...
- Texturen sind ersetzt!

Schockeffekte werden aktiviert...
FERTIG!
-----

Drücken Sie eine beliebige Taste . . .
```

Dann bleibt mir nur noch, viel Spaß beim Zocken zu Wünschen: "Frohes Gruseln!!!"